

# Assemblée générale

## La p'tite Brosse

2 février 2024



Bienvenue et merci de votre présence





On sème des petites graines...



# Après 5 ans d'existence... où en sont les membres et adhérents de l'association la P'tite Brosse?

- Accélération des phénomènes climatiques dans notre région, en France et dans le monde



- Besoin de créer une dynamique joyeuse et enthousiaste, rassemblante ( de tout âge, de toutes origines).
- Besoin d'actions concrètes, créer un « autre modèle de vivre ensemble » (plus sobre sur les matières 1eres et l'énergie, protégeant la nature et l'environnement, dans l'échange et moins dans la compétition...)



# Pourquoi? comment?

- Doute et anxiété vis-à-vis de l'avenir
- Repli sur soi

- 1. Apprendre et comprendre**
- 2. Agir**
- 3. Ensemble - convivialité**

- Avec d'autres associations
- Avec les collectivités (ville- comm comm-département et région)

# Bilan: 54 animations en 2023

- En rapport avec les déchets x 5
- Alimentation x 3
- Jardin partagé x 6
- ateliers enfants et à la crèche x 11
- Conférences/débats/ conversations partagées au conciliabulle x 9
- Ateliers couture x 7
- Trocs x 3
- Vélo x 6
- Participation à 4 fêtes ou animations municipales.

**Une moyenne de 4,5 animations / mois**

# Jardin partagé



# Conférences et débats/ rencontres





# Ateliers couture



# Ateliers enfants



# Ateliers avec les écoles



# Trocs



# Loi AGECE.

- Promulguée en février 2020, la loi AGECE (Anti-Gaspillage pour une Économie Circulaire) est une mesure visant à améliorer notre empreinte environnementale. Elle constitue une étape cruciale dans la transition vers des modes de vie plus durables.

Depuis le 1er janvier 2022, suppression de l'emballage plastique autour des fruits et légumes pouvant être vendus en vrac.

Depuis le 1er janvier 2023, la vaisselle jetable est interdite dans les restaurants et en particulier les fast-foods.

Depuis le 1 avril 2023, fin de l'impression automatique du ticket de caisse

Depuis le 1er janvier 2024, **tous les foyers, entreprises et collectivités** doivent trier leurs déchets biodégradables. Cette obligation vise à réduire l'empreinte carbone et à favoriser une gestion plus responsable des déchets.



A notre petite échelle, nous avons mis en place deux composteurs collectifs sur Montlouis en 2019 et 2021



# Pourquoi trier les bio-déchets?

- Permet de limiter le volume de déchets de **30%**
- Le compostage permet d'améliorer la qualité et la santé du sol en local (composteur personnel ou plus loin)
- Permet de limiter l'enfouissement des déchets (URGENCE quasi- plus de place à Sonzay)
- Permet de produire du biogaz

# Objectifs 2025



la loi  
**AGEC**

n°2020-105  
du 10 février 2020

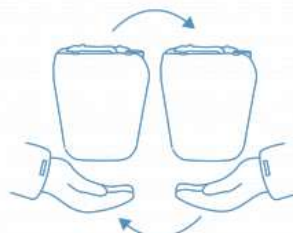
## RÉDUIRE



20 %

de réduction des  
emballages  
en plastique à usage  
unique.

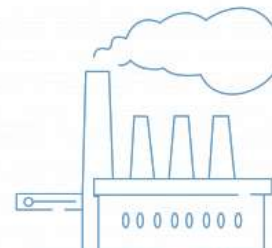
## RÉEMPLOI



100 %

de réduction des emballages  
en plastique à usage unique  
«inutiles».

## RECYCLER



**UNE FILIÈRE  
DE RECYCLAGE**

opérationnelle pour tous  
les emballages en plastique  
à usage unique. Tendre vers  
100 % de recyclage des  
emballages à en plastique à  
usage unique.

Retrouvez plus d'informations sur [www.ecologie.gouv.fr](http://www.ecologie.gouv.fr)

# Limitation des déchets





# Bilan budget participatif 2021: consignes pour tous!



Presque 600 boîtes ont été **achetées** (en verre ou en plastique pour leur légèreté)  
Plus de 50% ont été **distribuées** (consignes de 2 euros) soit par les commerçants partenaires, soit lors de nos animations de promotion.

**AVANTAGE:** si oubli de nos boites perso, c'est un moyen simple et **gratuit** d'éviter l'usage des contenants à usage unique



## La charte de bonnes pratiques

- Je m'engage à prendre soin des boîtes (qui servent au transport des aliments), sans manger ni couper dedans pour éviter les micro-coupures, ne pas les mettre au four traditionnel ni micro-ondes. Elles sont lavables au lave vaisselle.
- Je m'engage à rendre la (les) boîte(s) propre(s).
- Je m'engage à réutiliser les boîtes afin d'éviter l'usage des plastiques à usage unique et ainsi limiter mes déchets et ceux du commerçant participant.

Adresse mail :

### QUELS SONT LES PARTENAIRES ?

**L'UCM** (Union des Commerçants de Montlouis)

[www.uc-montlouis.fr](http://www.uc-montlouis.fr)

**La P'tite Brosse** (association montlouisiennne « qui décape les (mauvaises) habitudes pour prendre soin de l'environnement).

[laplitedebrosse.wordpress.com](http://laplitedebrosse.wordpress.com)

**L'association Active** à Tours dont les salariées-couturières coudront les 1000 sacs à vrac. [www.activeasso.fr](http://www.activeasso.fr)

**L'entreprise Gilac** qui fabrique en France des contenants en plastique de bonne qualité, avec des normes permettant l'utilisation des boîtes consignées. [www.gilac.com](http://www.gilac.com)

**Association Precious Plastic** à Mettray (recyclage de "petits" volumes de polypropylène PP et le polyéthylène PEBD, en local dans leur atelier). [preciousplastictouraine.fr](http://preciousplastictouraine.fr)



+ d'infos  
sur le projet :



Montlouis  
sur Loire

je participe  
Montlouis-sur-Loire

la P'tite Brosse

UCM  
UNION DES COMMERÇANTS  
DE MONTLOUIS SUR LOIRE

# Alimentation anti-gaspi



# Vélo



# Fêtes municipales



# Organisation de visites et de sorties



# Fresques



# Participation à Terre du son dans le village RRRRR





# Reconnaissance et participation réunion

- ▶ Lauréat Touraine propre
- ▶ Participation à l'élaboration du nouveau plan PLPDMA
- ▶ En 2024, participation débat au sur un possible incinérateur départemental
- ▶ Articles dans la nouvelle République et émissions France bleu Touraine, Active.



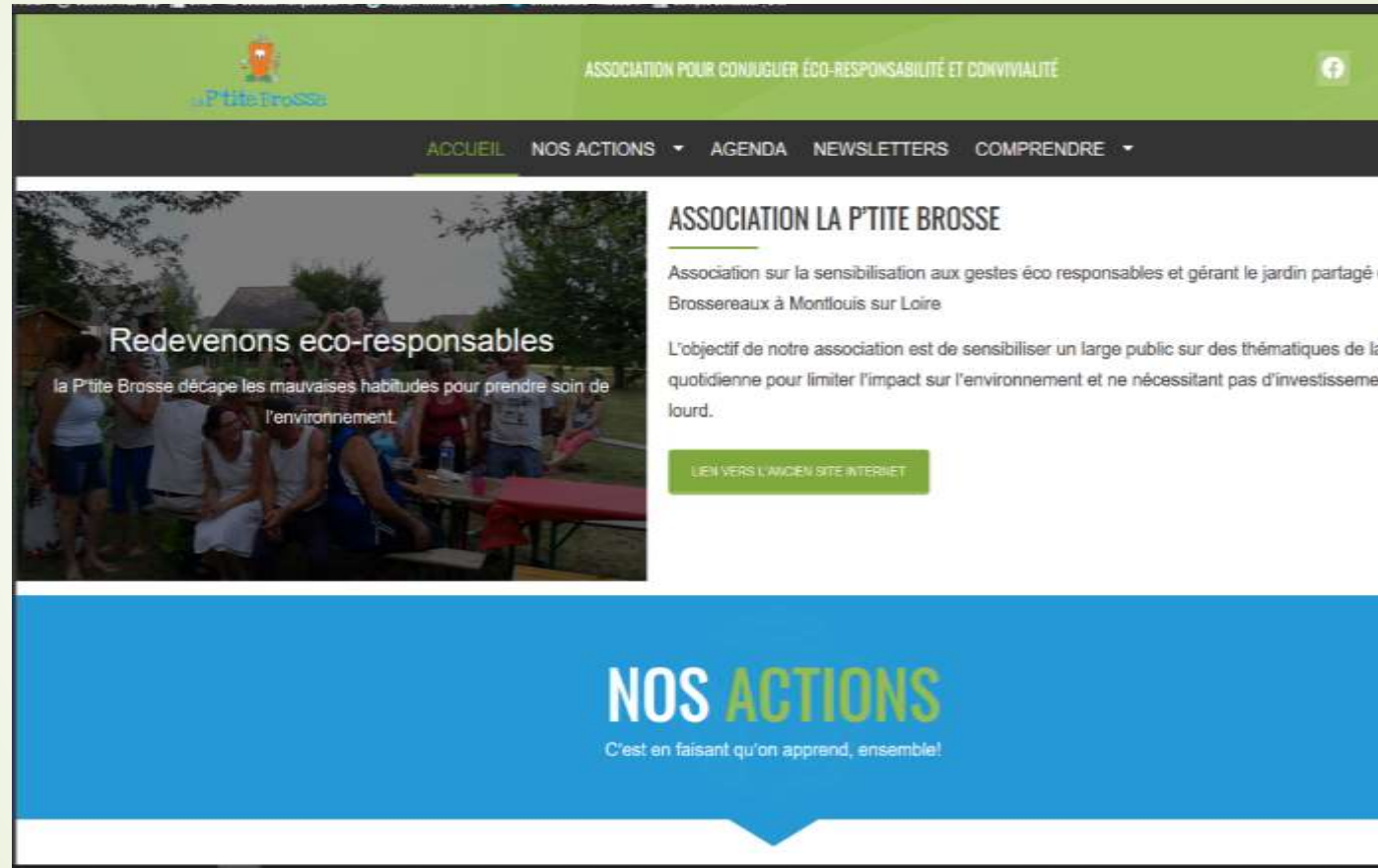
2 lycéennes en SNU (2<sup>e</sup> année consécutive)

# Associations

- Le conciliabulle
- CC37 (antenne Montlouis sur Loire)
- Dans le blanc des jeux
- Entraco
- L'UCM
- La passerelle
- Veretz nature positive
  
- La SEPANT
- Zero déchet Touraine



# Nouveau site internet



<https://www.laptitebrosse.org/>

# Médias

- ▶ Articles dans la nouvelle république



- ▶ Emissions radio

- ▶ France bleu touraine

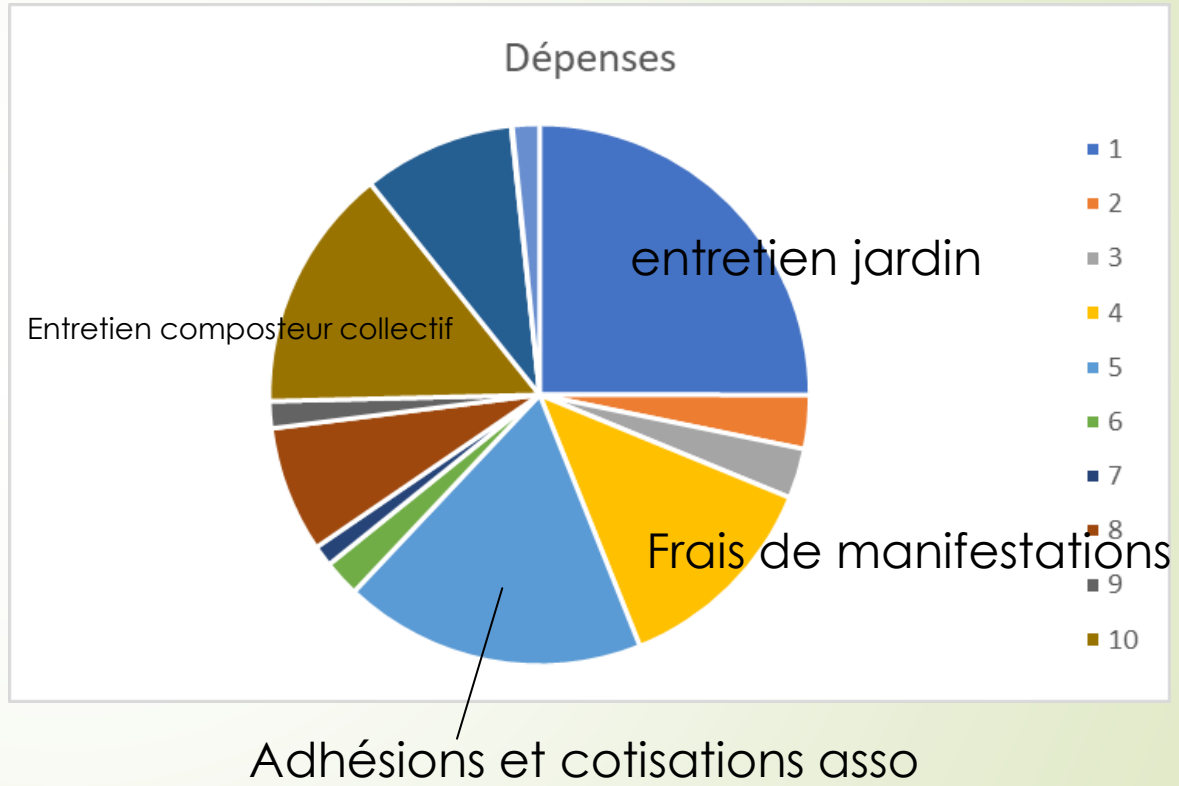
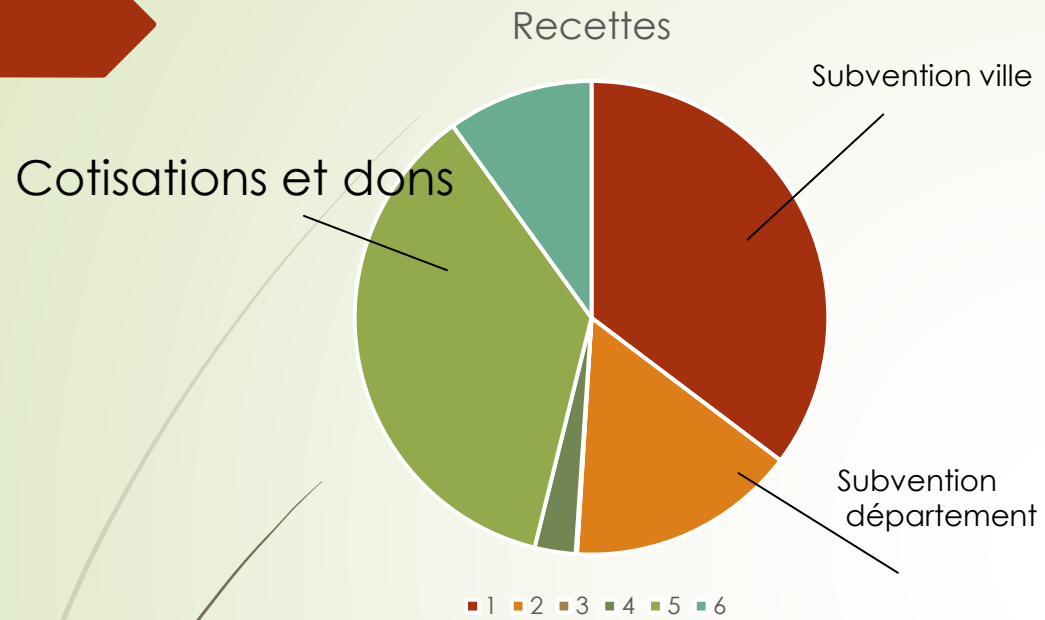
- ▶ Isabelle Dorso: plus de temps à perdre le matin
- ▶ Leslie Rault

- ▶ Radio active



**BILAN FINANCIER 2023**

REPORT 2022	Caisse	137,31	
	Compte courant	1743,82	
	Livret	1222,08	
	Total	3103,21	Dont 513,15 de budget participatif
IMPUTATION	POSTE	RECETTES	DEPENSES
subvention d exploitation	Commune	450,00	
	Département	200,00	
produits financiers	Interets Compte courant	1,25	
	Interets Livret A	35,63	
produits gestion courante	Cotisations et dons	461,20	5,00
	prestations exterieures	127,00	
achats	entretien jardin		311,14
	Livres		39,80
	Ateliers couture		37,14
	Frais manifestations (écoles, semaine zéro déchets...)		158,50
	Adhésions extérieures		220,00
	Ateliers enfants		27,10
	Atelier vélo		15,60
services exterieurs	Assurances jardin		93,79
	Formation		20,00
	Entretien et réparation (composteur)		181,80
Autres services exterieurs	Internet		112,80
	Souscription Crédit Agricole		1,00
	Déplacements, missions, réceptions/ frais essence		20,02
	<b>Total</b>	<b>1275,08</b>	<b>1243,70</b>
	Budgt participatif	972,97	1486,12
<b>BILAN COMPTE 2023</b>			
Caisse	153,68		
Compte courant	1210,06		
Livret	1257,71		
<b>Total au 31/12/23</b>	<b>2621,45</b>		



# Budget prévisionnel 2024

<b>Bilan prévisionnel 2024</b>			
<b>IMPUTATION</b>	<b>POSTE</b>	<b>RECETTES</b>	<b>DEPENSES</b>
subvention d exploitation	commune	450,00	
	departement	250,00	
produits gestion courante	cotisations et dons	400,00	
	Achats livres, documentation...		20,00
achats	entretien jardin		100
	FRAIS manifestations et achats		485
	ADHESIONS exterieures		220
	communication		35
	site internet		140
services exterieurs	assurances jardin		100,00
	<b>Total</b>	<b>1100,00</b>	<b>1100,00</b>

# Pour 2024

- Des animations sur les mêmes thématiques qu'en 2023
- Objectif: mise en circulation de >75% des boîtes consignées.
- Agir en synergie avec les acteurs locaux associatifs et collectivités
- Projet avec le collège

- Partenariat conversations carbone

